

## 衛生福利部疾病管制署 函

地址：10050台北市中正區林森南路6號  
聯絡人：劉安喬  
聯絡電話：02-23959825#3001  
電子信箱：joeliu@cdc.gov.tw

受文者：教育部

發文日期：中華民國113年6月26日  
發文字號：疾管慢字第1130300482號  
速別：普通件  
密等及解密條件或保密期限：

附件：愛滋篩檢抽獎宣傳海報(附件1)、自篩登錄流程(附件2)、匿名篩檢常客流程(附件3)、校園推廣活動(附件4)及自我篩檢多國語言單張(附件5至8)各1份  
(11303004820-1.pdf、11303004820-2.pdf、11303004820-3.pdf、11303004820-4.pdf、11303004820-5.pdf、11303004820-6.pdf、11303004820-7.pdf、11303004820-8.pdf)

主旨：有關本署辦理「及時愛自己，愛篩抽好禮」活動一案，請貴單位及轉知所屬機關(構)共同推廣，請查照。

說明：

- 一、我國愛滋疫情自107年起已連續6年下降，去(112)年新增通報確診降至940人，在聯合國愛滋防治「95-95-95」目標，我國112年防治成效達91-96-95，然也代表仍有9%的感染者尚未透過篩檢或檢驗發現自身已感染狀態。另，截至本(113)年5月新增通報確診個案424人，較去年同期(405人)上升約5%，其中年輕族群(34歲以下)、女性、異性間性行為者均有上升趨勢，顯示愛滋防治資源觸及範圍仍需再觸及更多民眾。
- 二、為使民眾瞭解自身健康狀況，本署辦理旨揭活動，鼓勵民眾使用自我篩檢或匿名篩檢服務，培養篩檢的習慣，珍愛自己也保護身邊的人，活動內容詳如附件1，摘述如下：
  - (一)活動期間：於去年12月至本年11月有使用愛滋自我篩檢



或匿名篩檢的民眾。

(二)抽獎對象及資格：

- 1、自我篩檢登錄抽：於活動期間完成自我篩檢並於本署自我篩檢網站完成檢驗結果登錄及填寫問卷(匿名)，經審核通過者。
- 2、定期篩檢加碼抽：於活動期間內使用自我篩檢或匿名篩檢服務達2次以上者。匿名篩檢時須於本署匿名篩檢網登入e-mail帳號，並於匿名篩檢院所完成篩檢，抽獎資格以登錄之e-mail為計次依據。

(三)抽獎方式：共2波，分別於本年9月及12月辦理抽獎。

(四)活動獎項：iPhone、iPad、藍芽無線耳機、藍芽智慧音箱及300元即享券等超過450份好禮。

三、自我篩檢試劑可透過本署自我篩檢計畫網頁

(<https://hiva.cdc.gov.tw/Selftest/>)訂購，並至超商通路(7-ELEVEN或全家)支付200元試劑費及45元物流費取得愛滋自我篩檢試劑；或前往合作民間團體、衛生局(所)、自動服務機等實體服務點取得自我篩檢，兼顧隱私與便利性，登錄檢驗結果流程如附件2。另外，民眾亦可至本署合作之85家匿名篩檢醫事機構，或者相關民間團體、多元性別健康中心、各縣市衛生局(所)等接受專人免費愛滋衛教諮詢及匿名篩檢服務，匿名常客篩檢流程如附件3。

四、此外，鑑於我國愛滋疫情以年輕族群為主，考量該年齡層屬性活躍期且經濟大多未完全獨立，本署自112年起常態性辦理「校園愛滋自我篩檢推廣活動」，為鼓勵高中(職)以上在學學生得以定期接受篩檢，符合活動對象者，每3個月



即可申請1張免費試劑電子兌換券，取得免費自我篩檢試劑（如附件4）。請貴單位持續積極向學生族群推廣並提供篩檢防治資源訊息。

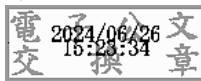
五、愛滋病毒感染初期無明顯症狀，且潛伏期長不易察覺，唯有透過篩檢或檢驗方可瞭解自身健康狀況，建議曾有性行為者，至少進行1次愛滋篩檢；有不安全性行為者，建議每年至少篩檢1次；若有感染風險行為（如感染性病、多重性伴侶、使用成癮性藥物、與人共用針具或稀釋液等）、或性伴侶有前述任一情形者，建議每3至6個月篩檢1次。而為方便第一線工作者服務外籍學生/人士，本署製作愛滋自我篩檢多國語言單張以供使用（如附件5至8）。

六、相關活動宣導海報電子檔均置於本署全球資訊網([www.cdc.gov.tw](http://www.cdc.gov.tw))/傳染病與防疫專題/傳染病介紹/第三類法定傳染病/人類免疫缺乏病毒感染/宣導素材(海報及單張)項下，請逕下載運用。

正本：教育部、內政部、外交部、國防部、法務部、經濟部、交通部、勞動部、農業部、大陸委員會、原住民族委員會、地方政府衛生局、臺北市立聯合醫院昆明防治中心、社團法人台灣預防醫學學會、財團法人台灣紅絲帶基金會、社團法人台灣基地協會、社團法人台灣愛之希望協會、社團法人台灣露德協會、社團法人台灣世界愛滋快樂聯盟、財團法人杏陵醫學基金會、社團法人台灣同志諮詢熱線協會、台灣愛滋病學會、社團法人台灣愛滋病護理學會、社團法人台灣新滋識同盟、社團法人臺灣感染誌協會、社團法人中華民國愛滋感染者權益促進會、財團法人台灣關愛基金會、世界和平婦女會台灣總會、台灣跨虹者權益促進協會、長庚醫療財團法人基隆長庚紀念醫院、王孫斌婦產科診所、臺北市立萬芳醫院-委託臺北醫學大學辦理、臺北醫學大學附設醫院、禾馨民權婦幼診所、親親家庭診所、美兆診所、衛生福利部臺北醫院、衛生福利部雙和醫院(委託臺北醫學大學興建經營)、新北市立聯合醫院、天主教耕莘醫療財團法人耕莘醫院、輔仁大學學校財團法人輔仁大學附設醫院、新泰綜合醫院、天主教靈醫會醫療財團法人羅東聖母醫院、衛生福利部金門醫院、天成醫療社團法人天晟醫院、天成醫院、國立臺灣大學醫學院附設醫院新竹臺大分院新竹醫院、江婦產科診所、國立臺灣大學醫學院附設醫院新竹臺大分院生醫醫院、東元醫療社團法人東元綜合醫院、衛生福利部苗栗醫院、為恭醫療財團法人為恭紀念醫院、衛生福利部臺中醫院、衛生福利部豐原醫院、中國醫藥大學附設醫院、佛教慈濟醫療財團法人台中慈濟醫

院、童綜合醫療社團法人童綜合醫院、光田醫療社團法人光田綜合醫院、澄清綜合醫院中港分院、林新醫療社團法人林新醫院、昭安泌尿科診所、上佳醫事檢驗所、衛生福利部彰化醫院、彰化基督教醫療財團法人彰化基督教醫院、秀傳醫療社團法人秀傳紀念醫院、彰化基督教醫療財團法人員林基督教醫院、衛生福利部南投醫院、埔基醫療財團法人埔里基督教醫院、竹山秀傳醫療社團法人竹山秀傳醫院、東華醫院、國立臺灣大學醫學院附設醫院雲林分院、國立成功大學醫學院附設醫院斗六分院、天主教若瑟醫療財團法人若瑟醫院、安生醫院、衛生福利部嘉義醫院、臺中榮民總醫院嘉義分院、戴德森醫療財團法人嘉義基督教醫院、衛生福利部朴子醫院、長庚醫療財團法人嘉義長庚紀念醫院、佛教慈濟醫療財團法人大林慈濟醫院、衛生福利部臺南醫院、奇美醫療財團法人柳營奇美醫院、現代醫事檢驗所、高雄市立小港醫院(委託財團法人私立高雄醫學大學經營)、阮綜合醫療社團法人阮綜合醫院、義大醫療財團法人義大醫院、高大美杏生醫院、鳳山李嘉文泌尿科診所、聯合醫事檢驗所、衛生福利部屏東醫院、屏基醫療財團法人屏東基督教醫院、安泰醫療社團法人安泰醫院、安泰醫療社團法人潮州安泰醫院、安和醫療社團法人安和醫院、衛生福利部澎湖醫院、衛生福利部花蓮醫院、佛教慈濟醫療財團法人花蓮慈濟醫院、臺灣基督教門諾會醫療財團法人門諾醫院、聯合醫學檢驗所、衛生福利部臺東醫院、臺北市立聯合醫院昆明院區、國立臺灣大學醫學院附設醫院、臺北榮民總醫院、衛生福利部桃園醫院、長庚醫療財團法人林口長庚紀念醫院、台灣基督長老教會馬偕醫療財團法人新竹馬偕紀念醫院、臺中榮民總醫院、中山醫學大學附設醫院、國立成功大學醫學院附設醫院、奇美醫療財團法人奇美醫院、高雄榮民總醫院、財團法人私立高雄醫學大學附設中和紀念醫院、高雄市立大同醫院(委託財團法人私立高雄醫學大學經營)、高雄市立民生醫院

副本：



裝

訂



94

線